

ТЕХНИЧЕСКИЙ ПАСПОРТ ИЗДЕЛИЯ

Шланг гибкий RAFTEC 1/2"x1/2"

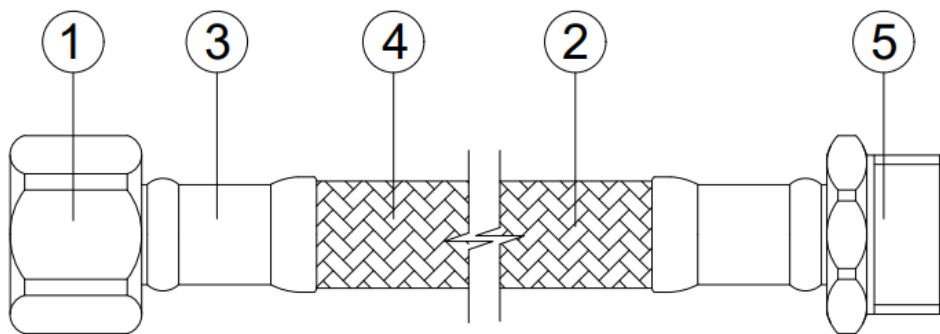
1. Назначение и область применения

Шланг гибкий – это гибкие подводки с накидными гайками с обоих концов. Предназначены для подсоединения к трубопроводам приборов водоснабжения, отопительного, сантехнического оборудования, использующей воду бытовой техники.

2. Технические характеристики

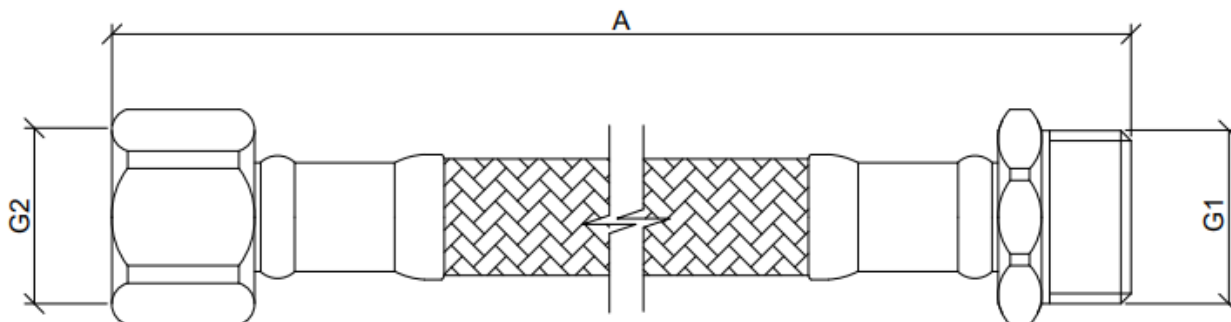
| № | Характеристика | Ед. Изм. | Значение |
|----|--|----------|-----------------------|
| 1 | Номинальное давление, PN | Бар | 10 |
| 2 | Максимально допустимое давление | Бар | 20 |
| 3 | Диапазон температур рабочей среды | °С | До 90 |
| 4 | Максимальна температура робочої середи | °С | До 100 |
| 5 | Рабочая среда | °С | Вода: розчин гліколей |
| 6 | Внутренний диаметр резинового рукава | мм | 8,5±0,5 |
| 7 | Наружный диаметр резинового рукава | мм | 12,5±0,5 |
| 8 | Расход из-за подвода во время перепада давлений 300 кПа | л/мин | 40 |
| 9 | Минимально допустимый радиус изгиба | мм | 65 |
| 10 | Внутренний диаметр штуцера | мм | 6,2 |
| 11 | Максимальный момент затяжки накидной гайки и концевого ниппеля | Нм | 2,0 |
| 12 | Максимальный момент затяжки ниппеля для смесителя | Нм | 1,0 |
| 13 | Средний полный срок службы | лет | 5 |

3. Конструкция и материалы



| № | Наименование элемента | Материал | Марка материала |
|---|-----------------------|------------------------------|-----------------|
| 1 | Гайка накидная | Гарячепресована латунь | CW617N |
| 2 | Рукав резиновый | Этилен-пропилен-диен-мономер | EPDM |
| 3 | Пресс-гильза | Сталь нержавеющей | AISI304 |
| 4 | Оплетение | Нейлон | - |
| 5 | Нипель | Гарячепресована латунь | CW617N |

4. Номенклатура и габаритные размеры



| Артикул | Размер | G1,mm | G2,mm | A,mm |
|---------|-----------|-------|-------|------|
| FHMF030 | 1/2"x1/2" | 1/2" | 1/2" | 300 |
| FHMF040 | 1/2"x1/2" | 1/2" | 1/2" | 400 |
| FHMF050 | 1/2"x1/2" | 1/2" | 1/2" | 500 |
| FHMF060 | 1/2"x1/2" | 1/2" | 1/2" | 600 |
| FHMF080 | 1/2"x1/2" | 1/2" | 1/2" | 800 |
| FHMF100 | 1/2"x1/2" | 1/2" | 1/2" | 1000 |
| FHMF120 | 1/2"x1/2" | 1/2" | 1/2" | 1200 |
| FHMF150 | 1/2"x1/2" | 1/2" | 1/2" | 1500 |
| FHMF200 | 1/2"x1/2" | 1/2" | 1/2" | 2000 |

5. Указания по монтажу

1. Монтаж может выполнять специалист или специализированная организация.
2. Краны могут устанавливаться в любом монтажном положении.
3. Арматура не должна подвергаться нагрузкам от трубопровода (изгиб, сжатие, растяжение, кручение, перекосы, вибрация, не соосность патрубков, неравномерность затяжки крепления). При необходимости должны быть предусмотрены опоры или компенсаторы, снижающие нагрузку на арматуру от трубопровода.
4. Не соосность соединительных трубопроводов не должна превышать 3 мм при длине до 1м плюс 1мм на каждый последующий метр.
6. После монтажа узлы системы должны быть опробованы на герметичность гидравлическим или пневматическим методом.
7. Муфтовые соединения следует производить, не превышая допустимые крутящие моменты, указанные в таблице этого паспорта и рекомендуется использовать обычные рыжковые ключи.
- 8 Муфтовые соединения необходимо производить с использованием в качестве уплотняющих материалов ФУМ (фторопластовый уплотняющий материал).
9. Использование разводных или рычажных ключей для монтажа крана не допускается.
10. При монтаже накидной гайки гибкой подводки следует использовать прокладки, прилагаемые к подводке. Дополнительного уплотнения такое соединение не требует.

6. Указания по эксплуатации и техническому обслуживанию

1. В процессе эксплуатации обслуживания крана периодически производится путем проверки хода штока до полного открытия и закрытия и отсутствия протечки (при необходимости осуществляется подтяжка гайки сальника).
2. Краны должны эксплуатироваться в условиях, указанных в таблице технических характеристик.
3. Не допускается использовать шаровые краны в качестве регулирующей арматуры, кран имеет только два положения – полностью открытый или закрытый.
4. Не допускается эксплуатация кранов с ослабленной гайкой крепления рукоятки, так как это может привести к поломке штока.
5. Запрещается допускать замерзание рабочей среды внутри крана. При осушении системы в зимний период кран должен быть оставлен полуоткрытым, чтобы рабочая среда не осталась в пустотах по затвору.

7. Возможные неисправности и способы их устранения

| Неисправность | Причина | Способ устранения |
|--|--|--|
| Протекание из-под муфтового соединения | Некачественная герметизация соединения | Разобрать соединение, заменить уплотнитель |
| Протекание из-под рукоятки | Износ уплотнителя сальникового. | Снять рукоятку. Замените картридж. |

8. Гарантийные обязательства

1. Производитель гарантирует соответствие изделий требованиям безопасности при условии соблюдения потребителем правил использования, транспортировки, хранения, монтажа и эксплуатации.
2. Гарантия распространяется на все дефекты, возникшие по вине завода изготовителя.
3. Гарантия не распространяется на дефекты, возникшие в случаях:
 - нарушение паспортных режимов транспортировки, хранения, монтажа, эксплуатации и обслуживания изделия;
 - неправильной транспортировки и погрузочно-разгрузочных работ;
 - наличие следов воздействия веществ, агрессивных к материалам изделия;
 - наличие повреждений, вызванных пожаром, стихией, форс-мажорными обстоятельствами;
 - наличие повреждений, вызванных неверными действиями потребителя;
 - наличие следов постороннего вмешательства в конструкцию изделия.
4. Необходимо заполнить гарантийный талон на сайте изготовителя «raftec.ua» в разделе «техническая литература».
5. Производитель оставляет за собой право вносить в конструкцию изделия изменения, не влияющие на заявленные технические характеристики.

9. Условия гарантийного обслуживания

1. Претензии к качеству товара могут быть предъявлены в течение гарантийного срока.
2. Неисправные изделия в течение гарантийного срока ремонтируются или обмениваются на новые бесплатно. Решение о замене или ремонте изделия принимает сервисный центр. Замененное изделие или его часть, получаемые в результате ремонта, переходят в собственность сервисного центра.
3. Расходы, связанные с демонтажем, монтажом и транспортировкой неисправного изделия в период гарантийного срока, Покупателю не возмещаются.
4. В случаях необоснованности претензии расходы на диагностику и экспертизу оплачиваются Покупателем.
5. Изделия принимают на гарантийный ремонт (а также при возврате) полностью укомплектованными.

ГАРАНТИЙНЫЙ ТАЛОН № _____

Наименование товара _____

Марка, артикул, типоразмер _____

Количество _____

Название и адрес торгующей организации _____

Дата продажи _____ Подпись продавца _____

Штамп или печать

Торгующей организации

С условиями СОГЛАСЕН:
Покупатель _____
(подпись)

Гарантийный срок - семь лет (восемьдесят четыре месяца) с даты продажи конечному потребителю.

При предъявлении претензий к качеству товара покупатель предоставляет следующие документы:

1. Заявление в произвольной форме, в котором указывается:
 - название организации, ФИО покупателя, фактический адрес и контактный телефон;
 - название и адрес организации, совершавшей монтаж;
 - основные параметры системы, в которой использовался фитинг;
 - краткое описание дефекта;
2. Документ, доказывающий покупку изделия;
3. Акт гидравлического испытания системы, в которой монтировался изделие;
4. Заполненный гарантийный талон который оформляется на сайте производителя «**raftec.ua**».

Отметка возврата или обмена товара: _____

Дата _____ г. Подпись: _____