



RAFTEC
the main element of your system

SERIES

**BOILER
EQUIPMENT**

RHA103 RHA1034

- ČZ** Nerezový hydraulický výložník
- EN** Stainless steel hydraulic divider
- UA** Гідравлічний роздільник із нержавіючої сталі
- PL** Separator hydrauliczny ze stali nierdzewnej
- SK** Hydraulický separátor z nehrdzavejúcej ocele
- RO** Separator hidraulic din oțel inoxidabil
- LV** Nerūsējošā tērauda hidrauliskais separators
- HU** Rozsdamentes acél hidraulikus szeparátor

LIST TECHNICKÝCH ÚDAJŮ
TECHNICAL PASSPORT
ТЕХНІЧНИЙ ПАСПОРТ
PASZPORT TECHNICZNY
TECHNICKÝ PASPORT
PAŞAPORT TEHNIC
TEHNISKÁ PASE
MŰSZAKI ÚTLEVÉL



TECHNICKÝ LIST VÝROBKU

Hydraulický separátor z nerezové oceli

1. Účel produktu

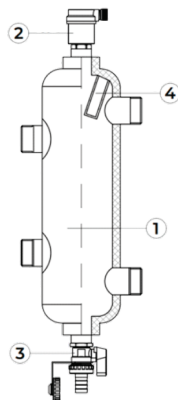
Hydraulický oddělovač (hydraulická šipka) je určen k hydraulickému propojení primárního okruhu čerpadla (kotle) s jedním nebo více sekundárními okruhy čerpadla (budovy) systémů zásobování teplem budovy. Hydraulické oddělovače se zpravidla používají v potrubí kotelen na ohřev vody, což umožňuje hydraulické vyvážení okruhu tepelného generátoru s ostatními okruhy kotelny a zajišťuje nezávislý provoz jak každého okruhu zvlášť, tak celého systému jako celku.

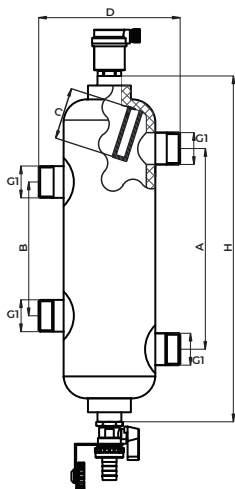
Hydraulický oddělovač je kolektor s malým tlakovým spádem mezi spojovacími potrubími. V důsledku zvětšení průměru proudění se jeho rychlost snižuje tak, že lineární ztráty v rozdělovači se sníží o 2 řády ve srovnání se ztrátami v přívodních potrubích.

2. Technické specifikace

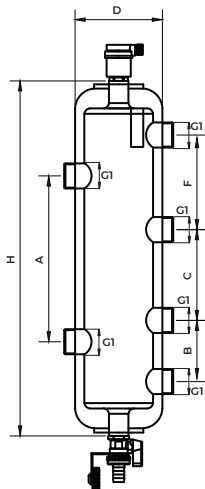
| N ^o | Jméno | Charakteristický | |
|----------------|------------------------------|------------------|---------|
| 1 | Článek | RHA103 | RHA1034 |
| 2 | Provozní tlak, bar | 10 | 10 |
| 3 | Maximální teplota systému °C | 100 | 100 |
| 4 | Okolní teplota, °C | až+60 | až+60 |
| 5 | Relativní vlhkost okolí, % | až 80 | až 80 |
| 6 | Maximální tepelný výkon, kW | až 50 | až 75 |

| N ^o | Název prvku | Materiál |
|----------------|------------------------------------|-------------------------|
| 1 | Připojovací nádrž | Nerezová ocel - AISI304 |
| 2 | Automatický odvzdušňovací ventil | Mosaz lisovaná za tepla |
| 3 | Vypouštěcí ventil | Mosaz lisovaná za tepla |
| 4 | Místo instalace teplotního senzoru | Nerezová ocel - AISI304 |



RHAI03

| | |
|-------------|--------|
| Velikost | 1" |
| Článek | RHAI03 |
| G1 | 1" |
| A,mm | 210 |
| B,mm | 140 |
| C,mm | 50 |
| D,mm | 148 |
| H,mm | 362 |
| Hmotnost, g | 1905 |

RHAI034

| | |
|-------------|---------|
| Velikost | 1" |
| Článek | RHAI034 |
| G1 | 1" |
| A,mm | 220 |
| B,mm | 81 |
| C,mm | 121 |
| D,mm | 116 |
| F,mm | 125 |
| H,mm | 470 |
| Hmotnost, g | 2544 |

3. Dodací sada

Hydraulický odlučovač s izolací - 1 ks.

Pas - 1 ks.

4. Zařízení a provoz

Hydraulický odlučovač se používá k hydraulickému oddělení okruhu přívodu chladiva (kotle) a okruhů spotřebičů. A také k odstraňování rozpuštěných plynů a kalů z topného systému. Zařízení je navrženo pro provoz při maximální tlaku 6 barů a teplotě chladiva 100°C.

5. Pokyny pro provoz a údržbu

Hydraulický odlučovač musí být provozován při tlaku a teplotě uvedené v technických specifikacích.

Toto zařízení lze použít k čerpání následujících kapalin - voda.

"To je zakázané!" Používejte hořlavé, agresivní, viskózní, výbušné kapaliny, jakož i přísady a nečistoty, které mohou negativně ovlivnit výkon zařízení.

Během topného období je nutné nejméně dvakrát vypustit usazeniny z hydraulického odlučovače.

Před topnou sezónou je třeba zkontrolovat správnou funkci vypouštěcího ventilu a automatického odvzdušňovacího ventilu.

Při vypouštění vody z hydraulického odlučovače v zimě by měl být vypouštěcí ventil ponechán v napůl otevřené poloze, aby se zabránilo zamrznutí pracovního média zbývajícího mezi stěnami a šoupátkem ventilu.

6. Instalace a připojení

Instalaci tohoto zařízení by měl provádět pouze kvalifikovaný personál.

Připojení by měla být provedena pomocí těsnících materiálů k utěsnění závitových spojů.

7. Bezpečnostní požadavky

! Pozor. Vysoká teplota. Nebezpečí popálení.

Veškeré údržbářské a instalační práce musí provádět kvalifikovaný personál.

Pravidelně provádějte údržbu zařízení, abyste zajistili jeho normální provoz, doporučuje se alespoň jednou ročně spolu s údržbou kotlového zařízení.

Pokud hrozí zamrznutí, je nutné zajistit skupinu proti zamrznutí nebo vodu z okruhu zcela vypustit.

8. Úprava zařízení

Změna konstrukce zařízení nebo jeho dodatečná úprava je povolena pouze se souhlasem výrobce tohoto zařízení. V opačném případě může použití neschválených komponentů pro modernizaci zařízení vést k nesprávnému provozu výrobku.

9. Provádění oprav zařízení

Před prováděním oprav zařízení a výměnou součástí je nutné odpojit napájení zařízení a vypustit všechny kapaliny ze systému.

Pozor! Kapalina se může zahřát na teplotu varu a být pod vysokým tlakem.

Nebezpečí popálení!!!

10. Přeprava

Během přepravy musí být zabalené zařízení bezpečně zajištěno ve vozidle, aby se zabránilo jeho pohybu po karoserii vozidla. Před převzetím zařízení zkontrolujte obal.

11. Obal

Po obdržení zařízení by obal ani samotné zařízení neměly vykazovat žádné viditelné poškození. Pokud zjistíte jakékoli poškození obalu nebo produktu, okamžitě kontaktujte dodavatele zařízení.

12. Záruka

1. Výrobce zaručuje, že výrobky splňují bezpečnostní požadavky, za předpokladu, že spotřebitel dodrží pravidla pro používání, přepravu, skladování, instalaci a provoz.

2. Záruka se vztahuje na všechny vady způsobené vinou výrobce.

3. Záruka se nevztahuje na vady vzniklé v případech:

- porušení pasových režimů přepravy, skladování, instalace, provozu a údržby výrobku;
- nesprávné přepravy a nakládky a vykládky;
- stop po vystavení látkám agresivním vůči materiálům výrobku;
- poškození způsobenému požárem, živelnými pohromami, vyšší mocí;
- poškození způsobeného nesprávným jednáním spotřebitele;
- stop po zásahu třetích stran do konstrukce výrobku.

4. Výrobce si vyhrazuje právo provádět změny v designu výrobku, které neovlivní deklarované technické vlastnosti.

13. Záruční podmínky

1. Reklamacce kvality zboží lze uplatnit během záruční doby.

2. Vadné výrobky během záruční doby jsou bezplatně opraveny nebo vyměněny za nové. Rozhodnutí o výměně nebo opravě výrobku činí servisní středisko.

Vyměněný výrobek nebo jeho část získaná v důsledku opravy se stává majetkem servisního střediska.

3. Náklady spojené s demontáží, instalací a přepravou vadného výrobku během záruční doby se Kupujícímu nehradí.

4. V případech, kdy je reklamacce neopodstatněná, hradí náklady na diagnostiku a prohlídku Kupující.

5. Výrobky jsou k záruční opravě (stejně jako při vrácení) přijímány plně vybavené.

ZÁRUČNÍ KARTA č. _____

Název produktu _____

Značka, výrobek, standardní velikost _____

Množství _____

Název a adresa obchodní organizace _____

Datum prodeje _____

Podpis prodávajícího _____

Razítko nebo pečeť

Obchodní organizace

SOUHLASÍM s podmínkami:

Kupující _____

(podpis)

Záruční doba je dva roky (dvacet čtyři měsíců) ode dne prodeje konečnému spotřebiteli.

Při reklamaci kvality zboží předkládá kupující tyto doklady:

1. Žádost v jakékoli formě, která obsahuje:

- název organizace, celé jméno kupujícího, skutečná adresa a kontaktní telefon;
- název a adresu organizace, která provedla instalaci;
- hlavní parametry systému, ve kterém byl výrobek použit;
- stručný popis závady;

2. Doklad prokazující koupi výrobku;

3. Protokol o hydraulické zkoušce systému, ve kterém byl výrobek instalován;

4. Vyplněný záruční list, který je vystaven na stránkách výrobce „raftec.eu“.

Označení pro vrácení nebo výměnu zboží: _____

Datum _____

Podpis: _____

PRODUCT DATA SHEET

Stainless steel hydraulic separator

1. Product purpose

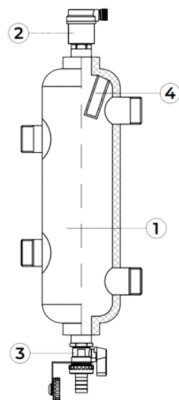
A hydraulic separator (hydraulic arrow) is designed for hydraulic connection of the primary pump (boiler) circuit with one or more secondary pump (house) circuits of the building's heat supply systems. As a rule, hydraulic separators are used in the piping of water-heating boiler rooms, which allows hydraulically balancing the heat generator circuit with other boiler room circuits, ensuring independent operation of both each circuit separately and the entire system as a whole.

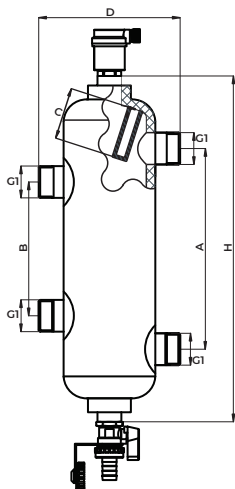
A hydraulic separator is a collector with a small pressure drop between the connecting pipelines. Due to the increase in the diameter of the flow, its velocity is reduced in such a way that the linear losses in the distributor are reduced by 2 orders of magnitude compared to the losses in the supply pipelines.

2. Technical specifications

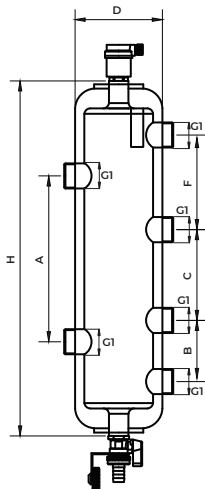
| Nº | Name | Characteristic | |
|----|-------------------------------|----------------|---------|
| 1 | Article | RHA103 | RHA1034 |
| 2 | Working pressure, bar | 10 | 10 |
| 3 | Maximum system temperature °C | 100 | 100 |
| 4 | Ambient temperature, °C | to+60 | to+60 |
| 5 | Relative ambient humidity % | to 80 | to 80 |
| 6 | Maximum thermal power, kW | to 50 | to 75 |

| Nº | Element name | Material |
|----|--|---------------------------|
| 1 | Connecting tank | Stainless Steel - AISI304 |
| 2 | Automatic air vent | Hot Pressed Brass |
| 3 | Drain valve | Hot Pressed Brass |
| 4 | Temperature sensor installation location | Stainless Steel - AISI304 |



RHAI03

| | |
|-----------|--------|
| Size | 1" |
| Article | RHAI03 |
| G1 | 1" |
| A,mm | 210 |
| B,mm | 140 |
| C,mm | 50 |
| D,mm | 148 |
| H,mm | 362 |
| Weight, g | 1905 |

RHAI034

| | |
|-----------|---------|
| Size | 1" |
| Article | RHAI034 |
| G1 | 1" |
| A,mm | 220 |
| B,mm | 81 |
| C,mm | 121 |
| D,mm | 116 |
| F,mm | 125 |
| H,mm | 470 |
| Weight, g | 2544 |

3. Delivery set

Hydraulic separator with insulation - 1 pc.

Passport - 1 pc.

4. Device and operation

The hydraulic separator is used for hydraulic separation of the coolant supply circuit (boiler) and consumer circuits. As well as for removing dissolved gases and sludge from the heating system. The device is designed to operate at a maximum pressure of 6 bar and a coolant temperature of 100°C.

5. Operating and maintenance instructions

The hydraulic separator must be operated at the pressure and temperature specified in the technical specifications.

This equipment can be used to pump the following liquids - water.

"It is forbidden!" Use flammable, aggressive, viscous, explosive liquids, as well as additives and impurities that may negatively affect the performance of the equipment.

At least twice during the heating period, it is necessary to drain the sediment from the hydraulic separator.

Before the heating season, the drain valve and automatic air vent should be checked for proper operation.

When draining water from a hydraulic separator in winter, the drain valve should be left in a half-open position to prevent freezing of the working medium remaining between the walls and the valve gate.

6. Installation and connection

Installation of this equipment should only be performed by qualified personnel. Connections should be made using sealing materials to seal threaded connections.

7. Safety requirements

! Caution. High temperature. Risk of burns.

All maintenance and installation operations must be carried out by qualified personnel.

Regularly perform maintenance on the equipment to ensure its normal operation, it is recommended at least once a year together with the boiler equipment service.

If there is a possibility of freezing, it is necessary to provide the group with anti-freeze protection or completely drain the water from the circuit.

8. Equipment modification

Changing the design of the equipment or its additional modification is allowed only if agreed with the manufacturer of this equipment. Otherwise, the use of unapproved components for upgrading the equipment may lead to incorrect operation of the product.

9. Carrying out equipment repairs

Before carrying out equipment repair work and replacing components, it is necessary to disconnect the power supply to the equipment and drain all fluids from the system.

Caution! The liquid may be heated to boiling temperature and be under high pressure. **Risk of burns!!!**

10. Transportation

During transportation, the packaged equipment must be securely secured in the vehicle to prevent it from moving around the vehicle body. Check the packaging before receiving the equipment.

11. Packaging

Upon receipt of the equipment, the packaging and the equipment itself should not show any visible damage. If you find any damage to the packaging or the product, contact your equipment supplier immediately.

12. Guarantee

1. The manufacturer guarantees that the products comply with safety requirements, provided that the consumer complies with the rules of use, transportation, storage, installation and operation.
2. The warranty covers all defects caused by the manufacturer's fault.
3. The warranty does not apply to defects that have arisen in cases of:
 - violation of the passport regimes of transportation, storage, installation, operation and maintenance of the product;
 - improper transportation and loading and unloading operations;
 - presence of traces of exposure to substances aggressive to the materials of the product;
 - presence of damage caused by fire, natural disasters, force majeure circumstances;
 - presence of damage caused by incorrect actions of the consumer;
 - presence of traces of third-party interference in the design of the product.
4. The manufacturer reserves the right to make changes to the product design that do not affect the declared technical characteristics.

13. Warranty terms and conditions

1. Claims regarding the quality of the product may be made during the warranty period.
2. Defective products during the warranty period are repaired or replaced with new ones free of charge. The decision to replace or repair the product is made by the service center. The replaced product or its part obtained as a result of the repair becomes the property of the service center.
3. The costs associated with dismantling, installation and transportation of the defective product during the warranty period are not reimbursed to the Buyer.
4. In cases where the claim is unfounded, the costs of diagnostics and examination are paid by the Buyer.
5. Products are accepted for warranty repair (as well as upon return) fully completed.

WARRANTY CARD No. _____

Name of goods _____

Brand, article, size _____

Quantity _____

Name and address of the trading organization _____

Date of sale _____

Signature of the seller _____

Stamp or seal

Trading organization

I AGREE with the terms:

Buyer _____

(signature)

The warranty period is two years (twenty-four months) from the date of sale to the end consumer.

When making claims regarding the quality of the goods, the buyer provides the following documents:

1. An application in any form, which indicates:

- the name of the organization, full name of the buyer, actual address and contact phone number;
- the name and address of the organization that performed the installation;
- the main parameters of the system in which the product was used;
- a brief description of the defect;

2. A document proving the purchase of the product;

3. An act of hydraulic testing of the system in which the product was installed;

4. A completed warranty card, which is issued on the manufacturer's website "raftec.eu".

Mark for the return or exchange of goods: _____

Date _____

Signature: _____

ТЕХНІЧНИЙ ПАСПОРТ ВИРОБУ

Гідравлічний роздільник із нержавіючої сталі

1. Призначення виробу

Гідравлічний роздільник (гідрострілка) призначений для гідравлічного ув'язування первинного насосного (котлового) контуру з одним або декількома вторинними насосними (будинковими) контурами систем тепlopостачання будівлі.

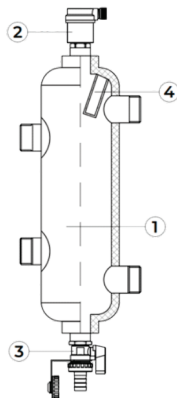
Як правило, гідравлічні роздільники використовуються в обов'язках водогрійних котелень, що дозволяє гідравлічно збалансувати контур теплогенератора з іншими контурами котельні, забезпечивши незалежну роботу як кожного контуру окремо, так і всієї системи в цілому.

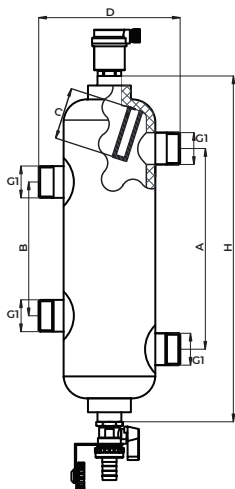
Гідравлічний роздільник є колектором з малим перепадом тисків між трубопроводами, що приєднуються. Завдяки збільшенню діаметра потоку його швидкість зменшується таким чином, що лінійні втрати в розподільнику знижуються на 2 порядку, в порівнянні з втратами в трубопроводах, що підводять.

2. Технічні характеристики

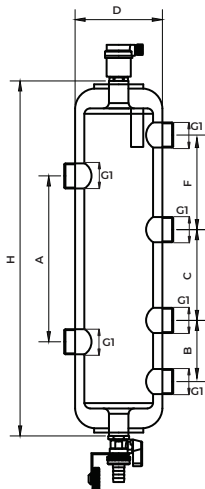
| № | Найменування | Характеристика | |
|---|--|----------------|---------|
| 1 | Артикул | RHA103 | RHA1034 |
| 2 | Робочий тиск, бар | 10 | 10 |
| 3 | Максимальна температура системи °С | 100 | 100 |
| 4 | Температура навколишнього середовища, °С | до +60 | до +60 |
| 5 | Відносна вологість довкілля, % | до 80 | до 80 |
| 6 | Максимальна теплова потужність, кВт | до 50 | до 75 |

| № | Найменування елемента | Матеріал |
|---|--|----------------------------|
| 1 | З'єднувальний бак | Нержавіюча сталь - AISI304 |
| 2 | Повітровідвідник автоматичний | Латунь гарячого пресування |
| 3 | Зливний клапан | Латунь гарячого пресування |
| 4 | Місце встановлення датчика температури | Нержавіюча сталь - AISI304 |



RHAI03

| | |
|---------|--------|
| Розмір | 1" |
| Артикул | RHAI03 |
| G1 | 1" |
| A,мм | 210 |
| B,мм | 140 |
| C,мм | 50 |
| D,мм | 148 |
| H,мм | 362 |
| Вага, г | 1905 |

RHAI034

| | |
|---------|---------|
| Розмір | 1" |
| Артикул | RHAI034 |
| G1 | 1" |
| A,мм | 220 |
| B,мм | 81 |
| C,мм | 121 |
| D,мм | 116 |
| F,мм | 125 |
| H,мм | 470 |
| Вага, г | 2544 |

3. Комплект постачання

Гідравлічний роздільник з утеплювачем - 1 шт.

Паспорт - 1 шт.

4. Пристрій та робота

Гідравлічний роздільник застосовується для гідравлічного поділу контуру подачі теплоносія (котла) та контурів споживачів. А також для видалення розчинених газів та шламу із системи опалення. Пристрій розрахований на роботу при максимальному тиску 6 бар та температурі теплоносія 100°C.

5. Вказівки з експлуатації та технічного обслуговування

Гідравлічний роздільник повинен експлуатуватися при тиску та температурі, викладених у технічних характеристиках.

Це обладнання можна використовувати для перекачування наступних рідин - вода.

Забороняється! Використовувати займисті, агресивні, в'язки, вибухонебезпечні рідини, а також присадки і домішки, які можуть негативно вплинути на працездатність обладнання.

Не рідше, 2-х разів за опалювальний період, необхідно зливати осад з гідравлічного роздільника.

Перед опалювальним сезоном слід перевірити працездатність дренажного крана та автоматичного відводника повітря.

При спуску води з гідравлічного роздільника в зимовий період дренажний кран слід залишати у напіввідкритому положенні, щоб не допустити замерзання робочого середовища, що залишилося між стінками і затвором крана.

6. Монтаж та підключення

Монтаж даного обладнання повинен виконуватися тільки кваліфікованими особами.

Підключення виконати з використання уцільнюючих матеріалів для герметизації різьбових з'єднань.

7. Вимоги безпеки

! Обережно. Висока температура. Ризик опіку.

Усі дії з обслуговування та монтажу повинні проводитись кваліфікованим персоналом.

Регулярно робіть технічне обслуговування обладнання для забезпечення його нормальної роботи, рекомендується не менше 1 разу на рік спільно з сервісним обслуговуванням котельного обладнання.

За можливості замерзання необхідно забезпечити групу захистом від замерзання або повністю злити воду з контуру.

8. Модифікація обладнання

Зміна конструкції обладнання або його додаткова модифікація дозволяється тільки в разі погодження з виробником даного обладнання. В іншому випадку використання не узгоджених вузлів для модернізації обладнання може привести до некоректної роботи виробу.

9. Проведення ремонту обладнання

Перед проведенням робіт по ремонту обладнання та заміни комплектуючих, необхідно відключити електроживлення обладнання і злити всю рідини з системи.

Увага! Рідина може бути нагріта до температури кипіння і бути під високим тиском. **Ризик опіків!!!**

10. Транспортування

При транспортуванні упаковане обладнання повинно бути надійно закріплене в транспортному засобі з метою запобігання самовільних переміщень по кузову транспортного засобу. Перед отриманням обладнання перевірте упаковку.

11. Упаковка

При отриманні обладнання, упаковка і саме обладнання не повинно містити видимих пошкоджень. У разі виявлення пошкоджень упаковки або виробу, негайно зверніться до свого постачальника обладнання.

12. Гарантія

1. Виробник гарантує відповідність виробів вимогам безпеки, за умови дотримання споживачем правил використання, транспортування, зберігання, монтажу та експлуатації.

2. Гарантія поширюється на всі дефекти, що виникли з вини заводу виробника.

3. Гарантія не поширюється на дефекти, що виникли у випадках:

- порушення паспортних режимів транспортування, зберігання, монтажу, експлуатації та обслуговування виробу;
- неправильного транспортування і вантажно-розвантажувальних робіт;
- наявності слідів впливу речовин, агресивних до матеріалів виробу;
- наявність пошкоджень, викликаних пожежею, стихією, форс-мажорними обставинами;
- наявність пошкоджень, викликаних неправильними діями споживача;
- наявності слідів стороннього втручання в конструкцію виробу.

4. Виробник залишає за собою право вносити в конструкцію виробу зміни, які не впливають на заявлені технічні характеристики.

13. Умови гарантійного обслуговування

1. Претензії до якості товару можуть бути пред'явлені протягом гарантійного терміну.

2. Несправні вироби протягом гарантійного терміну ремонтуються або обмінюються на нові безкоштовно. Рішення про заміну або ремонт виробу приймає сервісний центр. Замінений виріб або його частина, отримані в результаті ремонту, переходять у власність сервісного центру.

3. Витрати, пов'язані з демонтажем, монтажем та транспортуванням несправного виробу в період гарантійного терміну Покупцеві не відшкодовуються.

4. У випадках необґрунтованості претензії, витрати на діагностику та експертизу оплачуються Покупцем.

5. Вироби приймають на гарантійний ремонт (а також при поверненні) повністю укомплектованими.

ГАРАНТІЙНИЙ ТАЛОН № _____

Найменування товару _____

Марка, артикул, типорозмір _____

Кількість _____

Назва та адреса торгуючої організації

Дата продажу _____

Підпис продавця _____

Штам або печатка
торгуючої організації

З умовами ЗГОДЕН:
ПОКУПЕЦЬ _____ (підпис)

Гарантійний термін – два роки (двадцять чотири місяці) з дати продажу кінцевому споживачу.

При пред'явленні претензій до якості товару покупець надає наступні документи:

1. Заяву у довільній формі, в якій зазначаються:

- назва організації, ПІБ покупця, фактична адреса та контактний телефон;
- назва та адреса організації, яка монтувала виріб;
- основні параметри системи, в котрій використовувався виріб
- короткий опис дефекту;

2. Документ, який доводить покупку виробу;

3. Акт гідравлічного випробування системи, в якій монтувався виріб;

4. Заповнений гарантійний талон який оформляється на сайті виробника «raftec.eu».

Відмітка повернення або обміну товару: _____

Дата _____ р.

Підпис: _____

KARTA DANYCH PRODUKTU

Separator hydrauliczny ze stali nierdzewnej

1. Cel produktu

Rozdzielacz hydrauliczny (strzałka hydrauliczna) przeznaczony jest do hydraulicznego połączenia obiegu pompy pierwotnej (kotła) z jednym lub kilkoma obiegami pomp wtórnych (budynku) instalacji ciepłej wody.

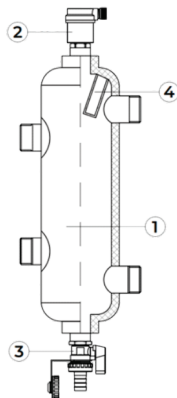
W instalacjach kotłowni wodnych stosuje się z reguły rozdzielacze hydrauliczne, które umożliwiają hydrauliczne zrównoważenie obiegu źródła ciepła z innymi obiegami kotłowni, zapewniając niezależną pracę zarówno każdego obiegu z osobna, jak i całego układu jako całości.

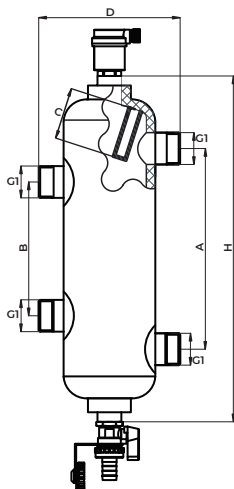
Rozdzielacz hydrauliczny to rozdzielacz charakteryzujący się niewielkim spadkiem ciśnienia między rurociągami łączącymi. Wraz ze wzrostem średnicy strumienia, jego prędkość maleje w taki sposób, że straty liniowe w rozdzielaczu zmniejszają się o 2 rzędy wielkości w porównaniu ze stratami w rurociągach zasilających.

2. Dane techniczne

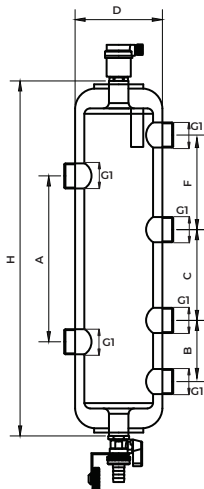
| N ^o | Nazwa | Charakterystyczny | |
|----------------|------------------------------------|-------------------|---------|
| 1 | Artykuł | RHAI03 | RHAI034 |
| 2 | Ciśnienie robocze, bar | 10 | 10 |
| 3 | Maksymalna temperatura układu (°C) | 100 | 100 |
| 4 | Temperatura otoczenia (°C) | do +60 | do +60 |
| 5 | Wilgotność względna otoczenia (%) | do 80 | do 80 |
| 6 | Maksymalna moc cieplna (kW) | do 50 | do 75 |

| N ^o | Nazwa elementu | Tworzywo |
|----------------|--------------------------------------|-----------------------------|
| 1 | Zbiornik łączący | Stal nierdzewna - AISI304 |
| 2 | Automatyczny odpowietrznik | Mosiądz prasowany na gorąco |
| 3 | Zawór spustowy | Mosiądz prasowany na gorąco |
| 4 | Miejsce montażu czujnika temperatury | Stal nierdzewna - AISI304 |



RHAI03

| | |
|----------|--------|
| Rozmiar | 1" |
| Artykuł | RHAI03 |
| G1 | 1" |
| A,mm | 210 |
| B,mm | 140 |
| C,mm | 50 |
| D,mm | 148 |
| H,mm | 362 |
| Waga, gr | 1905 |

RHAI034

| | |
|----------|---------|
| Rozmiar | 1" |
| Artykuł | RHAI034 |
| G1 | 1" |
| A,mm | 220 |
| B,mm | 81 |
| C,mm | 121 |
| D,mm | 116 |
| F,mm | 125 |
| H,mm | 470 |
| Waga, gr | 2544 |

3. Zestaw dostawczy

Separator hydrauliczny z izolacją - 1 szt.

Paszport - 1 szt.

4. Urządzenie i obsługa

Separator hydrauliczny służy do hydraulicznego rozdzielenia obiegu zasilania czynnikiem chłodniczym (kotła) i obiegów odbiorczych, a także do usuwania rozpuszczonych gazów i osadów z instalacji grzewczej. Urządzenie jest zaprojektowane do pracy przy maksymalnym ciśnieniu 6 bar i temperaturze czynnika chłodniczego 100°C.

5. Instrukcja obsługi i konserwacji

Separator hydrauliczny musi pracować przy ciśnieniu i temperaturze określonych w specyfikacjach technicznych.

Sprzęt ten może być używany do pompowania następujących cieczy: - woda.

"To jest zakazane!"Nie należy używać łatwopalnych, agresywnych, lepkich i wybuchowych cieczy, a także dodatków i zanieczyszczeń, które mogą negatywnie wpłynąć na działanie sprzętu.

Co najmniej dwukrotnie w ciągu sezonu grzewczego konieczne jest spuszczenie osadu z separatora hydraulicznego.

Przed sezonem grzewczym należy sprawdzić, czy zawór spustowy i automatyczny odpowietrznik działają prawidłowo.

Zimą, podczas spuszczenia wody z separatora hydraulicznego, zawór spustowy powinien pozostać w pozycji półotwartej, aby zapobiec zamarzaniu czynnika roboczego pozostającego między ściankami a zasuwą zaworu.

6. Instalacja i podłączenie

Instalację tego sprzętu powinien wykonywać wyłącznie wykwalifikowany personel.

Wykonaj połączenie przy użyciu materiałów uszczelniających, aby uszczelnić połączenia gwintowane.

7. Wymagania bezpieczeństwa

! Uwaga. Wysoka temperatura. Ryzyko oparzeń.

Wszystkie czynności konserwacyjne i instalacyjne muszą być wykonywane przez wykwalifikowany personel.

Aby zapewnić prawidłową pracę urządzenia, należy regularnie przeprowadzać jego konserwację. Zaleca się przeprowadzanie jej przynajmniej raz w roku, łącznie z konserwacją urządzeń kotłowych.

Jeżeli istnieje możliwość zamarzania, należy zastosować zabezpieczenie przeciwezamrazowe lub całkowicie spuścić wodę z układu.

8. Modyfikacja sprzętu

Zmiana konstrukcji urządzenia lub jego dodatkowa modyfikacja jest dozwolona wyłącznie po uzgodnieniu z producentem. W przeciwnym razie użycie niezatwierdzonych podzespołów do modernizacji urządzenia może prowadzić do nieprawidłowego działania produktu.

9. Wykonywanie napraw sprzętu

Przed przystąpieniem do prac naprawczych urządzenia lub wymiany podzespołów konieczne jest odłączenie urządzenia od zasilania elektrycznego i spuszczenie wszystkich płynów z układu.

Uwaga! Płyn może być podgrzany do temperatury wrzenia i znajdować się pod wysokim ciśnieniem. **Ryzyko poparzenia!!!**

10. Transport

Podczas transportu zapakowany sprzęt musi być solidnie zabezpieczony w pojeździe, aby zapobiec jego przemieszczaniu się po nadwoziu. Przed odbiorem sprzętu należy sprawdzić opakowanie.

11. Opakowanie

Po otrzymaniu sprzętu opakowanie i sam sprzęt nie powinny wykazywać widocznych uszkodzeń. W przypadku stwierdzenia uszkodzeń opakowania lub produktu, należy natychmiast skontaktować się z dostawcą sprzętu.

12. Gwarancja

1. Producent gwarantuje, że produkty spełniają wymagania bezpieczeństwa, pod warunkiem że użytkownik będzie przestrzegał zasad użytkowania, transportu, przechowywania, instalacji i obsługi.

2. Gwarancja obejmuje wszystkie wady powstałe z winy producenta.

3. Gwarancja nie obejmuje wad powstałych w wyniku:

- naruszenia przepisów dotyczących transportu, przechowywania, instalacji, eksploatacji i konserwacji produktu;
- niewłaściwego transportu oraz załadunku i rozładunku;
- śladów działania substancji agresywnych dla materiałów produktu;
- uszkodzeń spowodowanych pożarem, klęskami żywiołowymi, siłą wyższą;
- uszkodzeń spowodowanych nieprawidłowymi działaniami konsumenta;
- śladów ingerencji osób trzecich w konstrukcję produktu.

4. Producent zastrzega sobie prawo do dokonywania zmian konstrukcyjnych produktu nie wpływających na deklarowane parametry techniczne.

13. Warunki gwarancji

1. Reklamacje dotyczące jakości produktu mogą być zgłaszane w okresie gwarancji.

2. Produkty wadliwe w okresie gwarancji są naprawiane lub wymieniane na nowe bezpłatnie. Decyzję o wymianie lub naprawie produktu podejmuje serwis. Wymieniony produkt lub jego część uzyskana w wyniku naprawy staje się własnością serwisu.

3. Koszty związane z demontażem, montażem i transportem wadliwego produktu w okresie gwarancji nie są zwracane Kupującemu.

4. W przypadku bezzasadności reklamacji, koszty diagnostyki i badań pokrywa Kupujący.

5. Produkty są przyjmowane do naprawy gwarancyjnej (a także po zwrocie) w stanie kompletnym.

KARTA GWARANCYJNA № _____

Nazwa produktu _____

Marka, artykuł, rozmiar _____

Numer _____

Nazwa i adres organizacji handlowej _____

Data sprzedaży _____

Podpis sprzedawcy _____

Odcześć lub uszczelnić
organizacja handlowa

Zgadzam się z warunkami i postanowieniami:
KUPUJĄCY _____(podpis)

Okres gwarancji wynosi dwa lata (dwadzieścia cztery miesiące) od daty sprzedaży konsumentowi końcowemu.

W przypadku składania reklamacji dotyczących jakości towaru, Kupujący zobowiązany jest do dostarczenia następujących dokumentów:

1. Wniosek w dowolnej formie, który stwierdza:

- nazwa organizacji, pełna nazwa nabywcy, adres i numer telefonu kontaktowego;

- nazwa i adres organizacji, która zainstalowała produkt;

- podstawowe parametry systemu, w którym produkt był używany;

- krótki opis usterki;

2. Dokument potwierdzający zakup produktu;

3. Świadectwo próby hydraulicznej instalacji, w której produkt został zainstalowany;

4. Wypełnioną kartę gwarancyjną można znaleźć na stronie internetowej producenta „raftec.eu”.

Znak zwrotu lub wymiany: _____

Data _____ r.

Podpis: _____

ÚDAJOVÝ LIST PRODUKTU

Hydraulický separátor z nehrdzavejúcej ocele

1. Účel produktu

Hydraulický oddeľovač (hydraulická šípka) je určený na hydraulické prepojenie primárneho okruhu čerpadla (kotla) s jedným alebo viacerými okruhmi sekundárnych čerpadiel (budovy) systémov zásobovania teplom budovy.

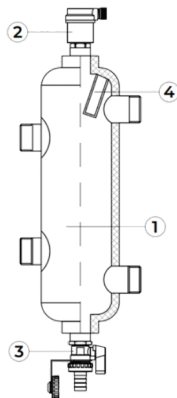
Hydraulické oddeľovače sa spravidla používajú v potrubí kotolní na ohrev vody, čo umožňuje hydraulické vyváženie okruhu generátora tepla s ostatnými okruhmi kotolne a zabezpečuje nezávislú prevádzku každého okruhu samostatne, ako aj celého systému ako celku.

Hydraulický oddeľovač je kolektor s malým poklesom tlaku medzi spojovacími potrubiami. V dôsledku zväčšenia priemeru prietoku sa jeho rýchlosť znižuje tak, že lineárne straty v rozdeľovači sa znížia o 2 rády v porovnaní so stratami v prívodných potrubiach.

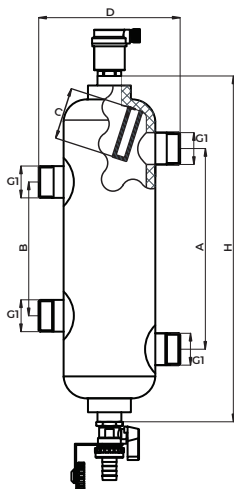
2. Technické špecifikácie

| Nº | Meno | Charakteristický | |
|----|------------------------------|------------------|---------|
| 1 | Článok | RHAI03 | RHAI034 |
| 2 | Prevádzkový tlak, bar | 10 | 10 |
| 3 | Maximálna teplota systému °C | 100 | 100 |
| 4 | Okolité teplota, °C | až +60 | až +60 |
| 5 | Relatívna vlhkosť okolia, % | až 80 | až 80 |
| 6 | Maximálny tepelný výkon, kW | až 50 | až 75 |

| Nº | Názov prvku | Materiál |
|----|--------------------------------------|--------------------------|
| 1 | Pripojovacia nádrž | Nerezová oceľ - AISI304 |
| 2 | Automatický odvzdušňovací ventil | Mosadz lisovaná za tepla |
| 3 | Vypúšťací ventil | Mosadz lisovaná za tepla |
| 4 | Miesto inštalácie teplotného senzora | Nerezová oceľ - AISI304 |

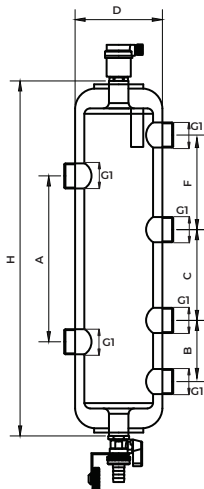


RHAI03



| | |
|-------------|--------|
| Vel'kost' | 1" |
| Článok | RHAI03 |
| G1 | 1" |
| A,mm | 210 |
| B,mm | 140 |
| C,mm | 50 |
| D,mm | 148 |
| H,mm | 362 |
| Hmotnosť, g | 1905 |

RHAI034



| | |
|-------------|---------|
| Vel'kost' | 1" |
| Článok | RHAI034 |
| G1 | 1" |
| A,mm | 220 |
| B,mm | 81 |
| C,mm | 121 |
| D,mm | 116 |
| F,mm | 125 |
| H,mm | 470 |
| Hmotnosť, g | 2544 |

3. Dodacia sada

Hydraulický separátor s izoláciou - 1 ks.

Pas - 1 ks.

4. Zariadenie a obsluha

Hydraulický odlučovač sa používa na hydraulické oddelenie okruhu prívodu chladiacej kvapaliny (kotol) a okruhov spotrebičov. Ako aj na odstraňovanie rozpuštených plynov a kalov z vykurovacieho systému. Zariadenie je navrhnuté na prevádzku pri maximálnom tlaku 6 barov a teplote chladiacej kvapaliny 100°C.

5. Pokyny na obsluhu a údržbu

Hydraulický odlučovač musí byť prevádzkovaný pri tlaku a teplote uvedenej v technických špecifikáciách.

Toto zariadenie sa môže použiť na čerpanie nasledujúcich kvapalín - voda.

"Je to zakázané!" Používajte horľavé, agresívne, viskózne, výbušné kvapaliny, ako aj prísady a nečistoty, ktoré môžu negatívne ovplyvniť výkon zariadenia. Počas vykurovacieho obdobia je potrebné najmenej dvakrát vypustiť sediment z hydraulického odlučovača.

Pred vykurovacou sezónou by sa mal skontrolovať správny chod vypúšťacieho ventilu a automatického odvodušňovacieho ventilu.

Pri vypúšťaní vody z hydraulického odlučovača v zime by mal byť vypúšťací ventil ponechaný v polootvorenej polohe, aby sa zabránilo zamrznutiu pracovného média, ktoré zostalo medzi stenami a uzáverom ventilu.

6. Inštalácia a pripojenie

Inštaláciu tohto zariadenia by mal vykonávať iba kvalifikovaný personál.

Pripojenia by sa mali vykonať pomocou tesniacich materiálov na utesnenie závitových spojov.

7. Bezpečnostné požiadavky

! Pozor. Vysoká teplota. Nebezpečenstvo popálenín.

Všetky údržbárske a inštalačné práce musí vykonávať kvalifikovaný personál.

Pravidelne vykonávajte údržbu zariadenia, aby ste zabezpečili jeho normálnu prevádzku, odporúča sa to aspoň raz ročne spolu s údržbou kotla.

Ak existuje možnosť zamrznutia, je potrebné zabezpečiť skupinu protimrazovou ochranou alebo úplne vypustiť vodu z okruhu.

8. Modifikácia zariadenia

Zmena dizajnu zariadenia alebo jeho dodatočná úprava je povolená len so súhlasom výrobcu tohto zariadenia. V opačnom prípade môže použitie neschválených komponentov na modernizáciu zariadenia viesť k nesprávnej prevádzke produktu.

9. Vykonávanie opráv zariadení

Pred vykonaním opráv zariadenia a výmenou komponentov je potrebné odpojiť napájanie zariadenia a vypustiť všetky kvapaliny zo systému.

Pozor! Kvapalina sa môže zahriať na teplotu varu a byť pod vysokým tlakom.

Nebezpečenstvo popálenia!!!

10. Doprava

Počas prepravy musí byť zabalené zariadenie bezpečne upevnené vo vozidle, aby sa zabránilo jeho pohybu po karosérii vozidla. Pred prevzatím zariadenia skontrolujte balenie.

11. Balenie

Po prijatí zariadenia by obal ani samotné zariadenie nemali vykazovať žiadne viditeľné poškodenia. Ak zistíte akékoľvek poškodenie obalu alebo produktu, ihneď kontaktujte dodávateľa zariadenia.

12. Záruka

1. Výrobca zaručuje, že výrobky spĺňajú bezpečnostné požiadavky za predpokladu, že spotrebiteľ dodržiava pravidlá používania, prepravy, skladovania, inštalácie a prevádzky.
2. Záruka sa vzťahuje na všetky vady spôsobené chybou výrobcu.
3. Záruka sa nevzťahuje na vady, ktoré vznikli v prípadoch:
 - porušenia pasových režimov prepravy, skladovania, inštalácie, prevádzky a údržby výrobku;
 - nesprávnej prepravy a nakladania a vykladania;
 - prítomnosti stôp po vystavení látkam agresívnym voči materiálom výrobku;
 - prítomnosti poškodenia spôsobeného požiarom, prírodnými katastrofami, vyššou mocou;
 - prítomnosti poškodenia spôsobeného nesprávnym konaním spotrebiteľa;
 - prítomnosti stôp po zásahu tretej strany do konštrukcie výrobku.
4. Výrobca si vyhradzuje právo na zmeny v dizajne výrobku, ktoré neovplyvnia deklarované technické vlastnosti.

13. Záručné podmienky

1. Reklamácie týkajúce sa kvality výrobku je možné uplatniť počas záručnej doby.
2. Vadné výrobky počas záručnej doby sú bezplatne opravené alebo vymenené za nové. Rozhodnutie o výmene alebo oprave výrobku prijíma servisné stredisko. Vymenený výrobok alebo jeho časť získaná v dôsledku opravy sa stáva majetkom servisného strediska.
3. Náklady spojené s demontážou, inštaláciou a prepravou chybného výrobku počas záručnej doby sa Kupujúcemu nepreplácajú.
4. V prípadoch, keď je reklamácia neopodstatnená, náklady na diagnostiku a vyšetrenie hradí Kupujúci.
5. Výrobky sú prijímané na záručnú opravu (rovnako ako pri vrátení) kompletne.

ГАРАНТІЙНИЙ ТАЛОН № _____

Найменування товару _____

Марка, артикул, типорозмір _____

Кількість _____

Назва та адреса торгуючої організації

Дата продажу _____

Підпис продавця _____

Штам або печатка
торгуючої організації

З умовами ЗГОДЕН:
ПОКУПЕЦЬ _____ (підпис)

Гарантійний термін – два роки (двадцять чотири місяці) з дати продажу кінцевому споживачу.

При пред'явленні претензій до якості товару покупець надає наступні документи:

1. Заяву у довільній формі, в якій зазначаються:

- назва організації, ПІБ покупця, фактична адреса та контактний телефон;
- назва та адреса організації, яка монтувала виріб;
- основні параметри системи, в котрій використовувався виріб
- короткий опис дефекту;

2. Документ, який доводить покупку виробу;

3. Акт гідравлічного випробування системи, в якій монтувався виріб;

4. Заповнений гарантійний талон який оформляється на сайті виробника «raftec.eu».

Відмітка повернення або обміну товару: _____

Дата _____ р.

Підпис: _____

FIȘĂ TEHNICĂ A PRODUSULUI

Separator hidraulic din oțel inoxidabil

1.Scopul produsului

Separatorul hidraulic (săgeata hidraulică) este proiectat pentru conectarea hidraulică a circuitului pompei primare (cazanului) cu unul sau mai multe circuite secundare ale pompelor (clădirii) ale sistemelor de alimentare cu căldură ale clădirii.

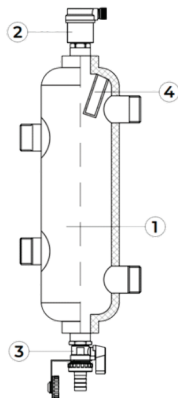
De regulă, în conductele camerelor de cazane se utilizează separatoare hidraulice, ceea ce permite echilibrarea hidraulică a circuitului generatorului de căldură cu alte circuite ale camerei de cazane, asigurând funcționarea independentă atât a fiecărui circuit separat, cât și a întregului sistem în ansamblu.

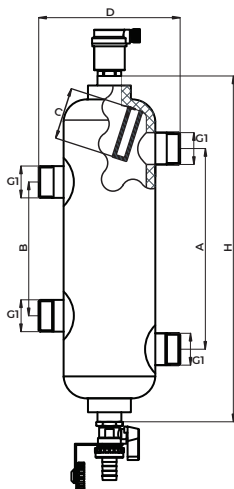
Un separator hidraulic este un colector cu o mică cădere de presiune între conductele de conectare. Datorită creșterii diametrului fluxului, viteza acestuia este redusă astfel încât pierderile liniare din distribuitor sunt reduse cu 2 ordine de mărime față de pierderile din conductele de alimentare.

2. Specificații tehnice

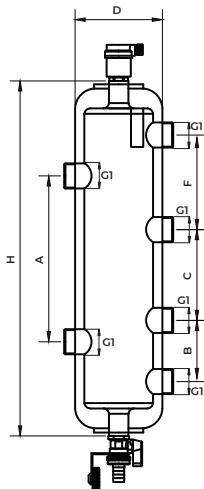
| Nº | Nume | Caracteristică | |
|----|---|----------------|---------|
| 1 | Articol | RHAI03 | RHAI034 |
| 2 | Presiune de lucru, bar | 10 | 10 |
| 3 | Temperatura maximă a sistemului °C | 100 | 100 |
| 4 | Temperatura ambiantă, °C | la+60 | la+60 |
| 5 | Umiditate relativă a aerului ambiant, % | la 80 | la 80 |
| 6 | Putere termică maximă, kW | la 50 | la 75 |

| Nº | Numele elementului | Material |
|----|--|---------------------------|
| 1 | Rezervor de conectare | Oțel inoxidabil - AISI304 |
| 2 | Aerisire automată | Alamă presată la cald |
| 3 | Supapă de scurgere | Alamă presată la cald |
| 4 | Locația de instalare a senzorului de temperatură | Oțel inoxidabil - AISI304 |



RHAI03

| | |
|-------------|--------|
| Dimensiune | 1" |
| Articol | RHAI03 |
| G1 | 1" |
| A,mm | 210 |
| B,mm | 140 |
| C,mm | 50 |
| D,mm | 148 |
| H,mm | 362 |
| Greutate, g | 1905 |

RHAI034

| | |
|-------------|---------|
| Dimensiune | 1" |
| Articol | RHAI034 |
| G1 | 1" |
| A,mm | 220 |
| B,mm | 81 |
| C,mm | 121 |
| D,mm | 116 |
| F,mm | 125 |
| H,mm | 470 |
| Greutate, g | 2544 |

3. Set de livrare

Separator hidraulic cu izolație - 1 buc.

Pașaport - 1 buc.

4. Dispozitiv și funcționare

Separatorul hidraulic este utilizat pentru separarea hidraulică a circuitului de alimentare cu agent de răcire (cazan) și a circuitelor de consum. Precum și pentru îndepărtarea gazelor dizolvate și a nămolului din sistemul de încălzire. Dispozitivul este proiectat să funcționeze la o presiune maximă de 6 bar și o temperatură a agentului de răcire de 100°C.

5. Instrucțiuni de operare și întreținere

Separatorul hidraulic trebuie să funcționeze la presiunea și temperatura specificate în specificațiile tehnice.

Acest echipament poate fi utilizat pentru pomparea următoarelor lichide - apă.

„Este interzis!” Utilizați lichide inflamabile, agresive, vâscoase, explozive, precum și aditivi și impurități care pot afecta negativ performanța echipamentului.

Cel puțin de două ori în timpul perioadei de încălzire, este necesar să se dreneze sedimentele din separatorul hidraulic.

Înainte de sezonul de încălzire, trebuie verificată funcționarea corectă a supapei de golire și a orificiului de aerisire automat.

La evacuarea apei dintr-un separator hidraulic în timpul iernii, robinetul de golire trebuie lăsat pe jumătate deschis pentru a preveni înghețarea mediului de lucru rămas între pereți și poarta robinetului.

6. Instalare și conectare

Instalarea acestui echipament trebuie efectuată numai de către personal calificat.

Conexiunile trebuie realizate folosind materiale de etanșare pentru a etanșa conexiunile filetate.

7. Cerințe de siguranță

! Atenție. Temperatură ridicată. Risc de arsuri.

Toate operațiunile de întreținere și instalare trebuie efectuate de către personal calificat.

Efectuați periodic întreținerea echipamentului pentru a asigura funcționarea normală a acestuia, se recomandă cel puțin o dată pe an, împreună cu întreținerea echipamentului centralei termice.

Dacă există posibilitatea înghețului, este necesar să se asigure protecția antigel a grupului sau să se golească complet apa din circuit.

8. Modificarea echipamentelor

Modificarea designului echipamentului sau modificările suplimentare ale acestuia sunt permise numai cu acordul producătorului echipamentului. În caz contrar, utilizarea unor componente neaprobate pentru modernizarea echipamentului poate duce la funcționarea incorectă a produsului.

9. Efectuarea reparațiilor echipamentelor

Înainte de a efectua lucrări de reparații ale echipamentului și de înlocuire a componentelor, este necesar să deconectați alimentarea cu energie a echipamentului și să goliți toate fluidele din sistem.

Atenție! Lichidul poate fi încălzit până la temperatura de fierbere și poate fi sub presiune ridicată. **Pericol de arsuri!!!**

10. Transport

În timpul transportului, echipamentul ambalat trebuie fixat în siguranță în vehicul pentru a preveni deplasarea acestuia în jurul caroseriei vehiculului.

Verificați ambalajul înainte de a primi echipamentul.

11. Ambalaj

La primirea echipamentului, ambalajul și echipamentul în sine nu trebuie să prezinte nicio deteriorare vizibilă. Dacă observați vreo deteriorare a ambalajului sau a produsului, contactați imediat furnizorul echipamentului.

12. Garanție

1. Producătorul garantează că produsele respectă cerințele de siguranță, cu condiția ca consumatorul să respecte regulile de utilizare, transport, depozitare, instalare și funcționare.

2. Garanția acoperă toate defectele cauzate din vina producătorului.

3. Garanția nu se aplică defectelor apărute în cazurile de:

- încălcare a regulilor de transport, depozitare, instalare, operare și întreținere a produsului;
- transport necorespunzător și operațiuni de încărcare și descărcare;
- prezența urmelor de expunere la substanțe agresive pentru materialele din care este compus produsul;
- prezența daunelor cauzate de incendiu, dezastre naturale, forță majoră;
- prezența daunelor cauzate de acțiuni incorecte ale consumatorului;
- prezența urmelor de intervenție a terților în proiectarea produsului.

4. Producătorul își rezervă dreptul de a efectua modificări ale designului produsului care nu afectează caracteristicile tehnice declarate.

13. Termeni și condiții de garanție

1. Reclamațiile privind calitatea produsului pot fi făcute în perioada de garanție.

2. Produsele defecte în perioada de garanție vor fi reparate sau înlocuite gratuit.

Decizia de înlocuire sau reparare a produsului va fi luată de către centrul de service. Produsul înlocuit sau piesa acestuia obținută în urma reparației va deveni proprietatea centrului de service.

3. Costurile asociate cu demontarea, instalarea și transportul unui produs defect în perioada de garanție nu sunt rambursate Cumpărătorului.

4. În cazurile în care reclamația este nefondată, costurile diagnosticării și examinării sunt suportate de către Cumpărător.

5. Produsele sunt acceptate pentru reparații în garanție (precum și pentru returnări) complet asamblate.

CARTE DE GARANȚIE № _____

Numele produsului _____

Marcă, articol, mărime _____

Număr _____

Numele și adresa organizației comerciale

Data vânzării _____

Semnătura vânzătorului _____

Strecurați sau sigilați
organizația comercială

SUNT DE ACORD cu termenii și condițiile:
CUMPĂRĂTOR _____ (semnătură)

Perioada de garanție este de doi ani (douăzeci și patru de luni) de la data vânzării către consumatorul final.

Atunci când face reclamații privind calitatea mărfurilor, cumpărătorul furnizează următoarele documente:

1. O cerere sub orice formă, care precizează:

- numele organizației, numele complet al cumpărătorului, adresa reală și numărul de telefon de contact;
- numele și adresa organizației care a instalat produsul;
- parametrii de bază ai sistemului în care a fost utilizat produsul;
- o scurtă descriere a defectului;

2. Document care dovedește achiziționarea produsului;

3. Certificat de testare hidraulică a sistemului în care a fost instalat produsul;

4. Un card de garanție completat este emis pe site-ul producătorului „raftec.eu”.

Marca de returnare sau schimb: _____

Data _____ r.

Semnătură: _____

PRODUKTA DATU LAPA

Nerūsējošā tērauda hidrauliskais separators

1. Produkta mērķis

Hidrauliskais separators (hidrauliskā bulta) ir paredzēts primārā sūkņa (katla) ķēdes hidrauliskai savienošanai ar vienu vai vairākām ēkas siltumapgādes sistēmu sekundārā sūkņa (ēkas) ķēdēm.

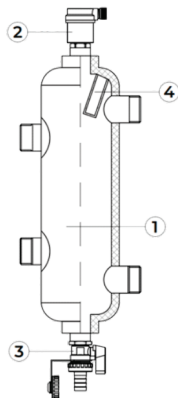
Hidrauliskos separatorus parasti izmanto ūdens sildīšanas katlu telpu cauruļvados, kas ļauj hidrauliski līdzsvarot siltuma ģenerators ķēdi ar citām katlu telpas ķēdēm, nodrošinot gan katras ķēdes atsevišķu, gan visas sistēmas neatkarīgu darbību kopumā.

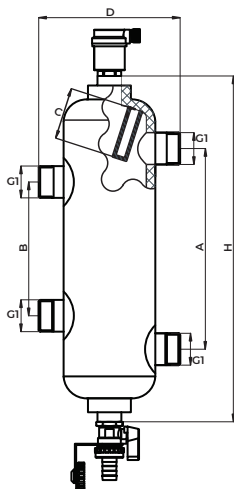
Hidrauliskais separators ir kolektors ar nelielu spiediena kritumu starp savienojošajiem cauruļvadiem. Plūsmas diametra palielināšanās dēļ tā ātrums samazinās tā, ka lineārie zudumi sadalītājā samazinās par 2 lieluma kārtām, salīdzinot ar zudumiem padeves cauruļvados.

2. Tehniskās specifikācijas

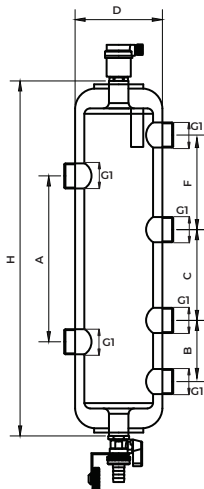
| Nº | Vārds | Raksturīgs | |
|----|--|------------|---------|
| 1 | Raksts | RHAI03 | RHAI034 |
| 2 | Darba spiediens, bar | 10 | 10 |
| 3 | Maksimālā sistēmas temperatūra °C | 100 | 100 |
| 4 | Apkārtējās vides temperatūra, °C | līdz+60 | līdz+60 |
| 5 | Relatīvais apkārtējās vides mitrums, % | līdz 80 | līdz 80 |
| 6 | Maksimālā siltumjauka, kW | līdz 50 | līdz 75 |

| Nº | Elementa nosaukums | Materiāls |
|----|---|--------------------------------|
| 1 | Savienojošā tvertne | Nerūsējošais tērauds - AISI304 |
| 2 | Automātiska gaisa atvere | Karstpresēts misiņš |
| 3 | Drenāžas vārsts | Karstpresēts misiņš |
| 4 | Temperatūras sensora uzstādīšanas vieta | Nerūsējošais tērauds - AISI304 |



RHAI03

| | |
|----------|--------|
| Izmērs | 1" |
| Raksts | RHAI03 |
| G1 | 1" |
| A,mm | 210 |
| B,mm | 140 |
| C,mm | 50 |
| D,mm | 148 |
| H,mm | 362 |
| Svars, g | 1905 |

RHAI034

| | |
|----------|---------|
| Izmērs | 1" |
| Raksts | RHAI034 |
| G1 | 1" |
| A,mm | 220 |
| B,mm | 81 |
| C,mm | 121 |
| D,mm | 116 |
| F,mm | 125 |
| H,mm | 470 |
| Svars, g | 2544 |

3. Piegādes komplekts

Hidrauliskais separators ar izolāciju - 1 gab.

Pase - 1 gab.

4. Ierīce un darbība

Hidrauliskais separators tiek izmantots dzesēšanas šķidrums padeves ķēdes (katla) un patērētāju ķēžu hidrauliskai atdalīšanai. Kā arī izšķīdušo gāzu un nogulšņu izvadīšanai no apkures sistēmas. Ierīce ir paredzēta darbam ar maksimālo spiedienu 6 bar un dzesēšanas šķidrums temperatūru 100°C.

5. Eksploatācijas un apkopes instrukcijas

Hidrauliskais separators jādarbina tehniskajās specifikācijās norādītajā spiedienā un temperatūrā.

Šo aprīkojumu var izmantot šādu šķidrums sūkņēšanai - ūdens.

"Tas ir aizliegts!" Izmantojiet viegli uzliesmojošus, agresīvus, viskozus, sprādzienbīstamus šķidrums, kā arī piedevas un piemaisījumus, kas var negatīvi ietekmēt iekārtas darbību.

Vismaz divas reizes apkures periodā ir nepieciešams novadīt nogulsnes no hidrauliskā separatora.

Pirms apkures sezonas jāpārbauda drenāžas vārsta un automātiskā gaisa atveres pareiza darbība.

Ziemā novadot ūdeni no hidrauliskā separatora, notekas vārstam jābūt pusatvērtam, lai novērstu darba vides sasalšanu starp sienām un vārsta aizbīdni.

6. Uzstādīšana un pieslēgšana

Šīs iekārtas uzstādīšanu drīkst veikt tikai kvalificēts personāls.

Savienojumi jāveic, izmantojot blīvēšanas materiālus vītņoto savienojumu blīvēšanai.

7. Drošības prasības

! Uzmanību. Augsta temperatūra. Apgedumu risks.

Visas apkopes un uzstādīšanas darbības jāveic kvalificētam personālam.

Regulāri veiciet iekārtas apkopi, lai nodrošinātu tās normālu darbību, ieteicams to darīt vismaz reizi gadā kopā ar katla iekārtas apkopi.

Ja pastāv sasalšanas iespēja, ir jānodrošina grupai aizsardzība pret sasalšanu vai pilnībā jāizvada ūdens no ķēdes.

8. Iekārtu modifikācija

Iekārtas konstrukcijas maiņa vai tās papildu modifikācija ir atļauta tikai tad, ja tas ir saskaņots ar šīs iekārtas ražotāju. Pretējā gadījumā neapstiprinātu komponentu izmantošana iekārtas modernizēšanai var izraisīt produkta nepareizu darbību.

9. Iekārtu remonta veikšana

Pirms iekārtu remonta darbu veikšanas un detaļu nomaiņas ir nepieciešams atvienot iekārtu no strāvas un izvadīt no sistēmas visus šķidrumus.

Uzmanību! Šķidrums var uzkarst līdz vārīšanās temperatūrai un būt zem augsta spiediena. **Apdegumu risks!!!**

10. Transports

Transportēšanas laikā iepakotajam aprīkojumam jābūt droši nostiprinātam transportlīdzeklī, lai tas nepārvietotos pa transportlīdzekļa virsbūvi. Pirms aprīkojuma saņemšanas pārbaudiet iepakojumu.

11. Iepakojums

Saņemot aprīkojumu, iepakojumam un pašam aprīkojumam nedrīkst būt redzami bojājumi. Ja konstatējat iepakojuma vai produkta bojājumus, nekavējoties sazinieties ar aprīkojuma piegādātāju.

12. Garantija

1. Ražotājs garantē, ka produkti atbilst drošības prasībām, ja patērētājs ievēro lietošanas, transportēšanas, uzglabāšanas, uzstādīšanas un ekspluatācijas noteikumus.

2. Garantija attiecas uz visiem defektiem, kas radušies ražotāja vainas dēļ.

3. Garantija neattiecas uz defektiem, kas radušies šādos gadījumos:

- produkta transportēšanas, uzglabāšanas, uzstādīšanas, ekspluatācijas un apkopes pases režīmu pārkāpumi;

- nepareizas transportēšanas un iekraušanas un izkraušanas operācijas;

- produkta materiāliem agresīvu vielu iedarbības pēdu klātbūtne;

- ugunsgrēka, dabas katastrofu, nepārvaramas varas apstākļu izraisītu bojājumu klātbūtne;

- patērētāja nepareizas rīcības izraisītu bojājumu klātbūtne;

- trešo personu iejaukšanās produkta konstrukcijā pēdu klātbūtne.

4. Ražotājs patur tiesības veikt izmaiņas produkta konstrukcijā, kas neietekmē deklarētās tehniskās īpašības.

13. Garantijas noteikumi un nosacījumi

1. Pretenzijas par produkta kvalitāti var iesniegt garantijas laikā.

2. Bojātas preces garantijas laikā tiek bez maksas salabotas vai nomainītas pret jaunām. Lēmumu par preces nomaiņu vai remontu pieņem servisa centrs.

Remonta rezultātā iegūtā nomainītā prece vai tās daļa kļūst par servisa centra īpašumu.

3. Izmaksas, kas saistītas ar bojātās preces demontāžu, uzstādīšanu un transportēšanu garantijas laikā, Pircējam netiek atlīdzinātas.

4. Nepamatotu pretenziju gadījumā diagnostikas un pārbaudes izmaksas sedz Pircējs.

5. Preces tiek pieņemtas garantijas remontam (kā arī atgrieztas) pilnībā aprīkotā stāvoklī.

GARANTIJAS KARTE № _____

Produkta nosaukums _____

Zīmols, artikuls, izmērs _____

Numurs _____

Tirdzniecības organizācijas nosaukums un adrese

Pārdošanas datums _____ Pārdevēja paraksts _____

Celms vai blīvējums З умовами ЗГОДЕН:
tirdzniecības organizācija ПІРЦЄЇС _____(paraksts)

Garantijas periods ir divi gadi (divdesmit četri mēneši) no pārdošanas datuma gala patērētājam.

Iesniedzot pretenzijas par preču kvalitāti, pircējam jāiesniedz šādi dokumenti:

1. Pieteikums jebkurā formā, kurā norādīts:

- organizācijas nosaukums, pircēja pilns vārds, faktiskā adrese un kontakttelefona numurs;

- organizācijas, kas uzstādīja produktu, nosaukums un adrese;

- sistēmas, kurā produkts tika izmantots, galvenie parametri;

- īss defekta apraksts;

2. Dokuments, kas apliecina produkta iegādi;

3. Sistēmas, kurā produkts tika uzstādīts, hidrauliskās pārbaudes ziņojums;

4. Aizpildīta garantijas karte, kas ir pieejama ražotāja tīmekļa vietnē "raftec.eu".

Atgriešanas vai apmaiņas zīme: _____

Datums _____ r. Paraksts: _____

1. Termék célja

A hidraulikus szeperator (hidraulikus nyíl) az elsődleges szivattyú (kazán) áramkörének hidraulikus összekapcsolására szolgál az épület hőellátó rendszereinek egy vagy több másodlagos szivattyú (épület) áramkörével.

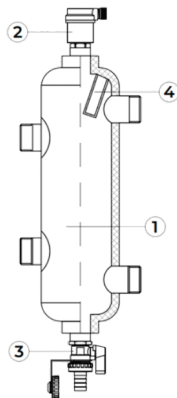
A melegvíz-kazánházak csővezetékeiben általában hidraulikus elválasztókat használnak, amelyek lehetővé teszik a hőtermelő áramkör hidraulikus kiegyensúlyozását más kazánházi áramkörökkel, biztosítva mind az egyes áramkörök, mind a teljes rendszer független működését.

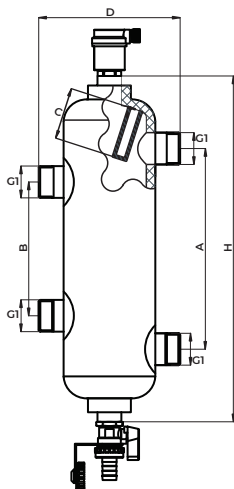
A hidraulikus szeperator egy olyan gyűjtő, amelynek a csatlakozó csővezetékei között kis nyomásesés van. Az áramlási átmérő növekedése miatt a sebessége úgy csökken, hogy az elosztóban a lineáris veszteségek 2 nagyságrenddel csökkennek a betápláló csővezetékekben fellépő veszteségekhez képest.

2. Műszaki adatok

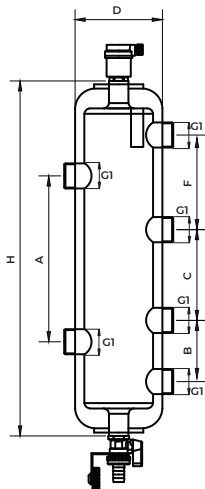
| Nº | Név | Jellegzetes | |
|----|------------------------------------|-------------|---------|
| 1 | Cikk | RHAI03 | RHAI034 |
| 2 | Üzemi nyomás, bar | 10 | 10 |
| 3 | Maximális rendszerhőmérséklet, °C | 100 | 100 |
| 4 | Környezeti hőmérséklet, °C | akár+60 | akár+60 |
| 5 | Relatív környezeti páratartalom, % | akár 80 | akár 80 |
| 6 | Maximális hőteljesítmény, kW | akár 50 | akár 75 |

| Nº | Elem neve | Anyag |
|----|---------------------------------------|-----------------------------|
| 1 | Csatlakozó tartály | Rozsdamentes acél - AISI304 |
| 2 | Automatikus légtelenítő | Melegen préselt sárgaréz |
| 3 | Leeresztő szelep | Melegen préselt sárgaréz |
| 4 | Hőmérséklet-érzékelő telepítési helye | Rozsdamentes acél - AISI304 |



RHAI03

| | |
|---------|--------|
| Méret | 1" |
| Cikk | RHAI03 |
| G1 | 1" |
| A,mm | 210 |
| B,mm | 140 |
| C,mm | 50 |
| D,mm | 148 |
| H,mm | 362 |
| Súly, g | 1905 |

RHAI034

| | |
|---------|---------|
| Méret | 1" |
| Cikk | RHAI034 |
| G1 | 1" |
| A,mm | 220 |
| B,mm | 81 |
| C,mm | 121 |
| D,mm | 116 |
| F,mm | 125 |
| H,mm | 470 |
| Súly, g | 2544 |

3. Szállítási készlet

Szigetelt hidraulikus leválasztó - 1 db.

Útlevél - 1 db.

4. Eszköz és működés

A hidraulikus szeparátor a hűtőközeg-ellátó kör (kazán) és a fogyasztói körök hidraulikus szétválasztására, valamint az oldott gázok és iszap eltávolítására szolgál a fűtési rendszerből. A készülék maximum 6 bar nyomáson és 100°C hűtőközeg-hőmérsékleten működik.

5. Üzemeltetési és karbantartási utasítások

A hidraulikus szeparátort a műszaki adatokban meghatározott nyomáson és hőmérsékleten kell üzemeltetni.

Ez a berendezés a következő folyadékok szivattyúzására használható: víz.

"Tilos!"Ne használjon gyúlékony, agresszív, viszkózus, robbanásveszélyes folyadékokat, valamint olyan adalékanyagokat és szennyeződések, amelyek negatívan befolyásolhatják a berendezés teljesítményét.

A fűtési időszak alatt legalább kétszer szükséges az üledéket a hidraulikus szeparátorból leeresztetni.

A fűtési szezon kezdete előtt ellenőrizni kell a leeresztő szelep és az automatikus légtelenítő megfelelő működését.

Télen, amikor a hidraulikus szeparátorból vizet ürítenek, a leeresztő szelepet félig nyitott helyzetben kell hagyni, hogy megakadályozzák a falak és a szelepkapu között maradó munkaközeg befagyását.

6. Telepítés és csatlakoztatás

A berendezés telepítését csak szakképzett személyzet végezheti.

A csatlakozásokat tömítőanyagokkal kell elvégezni a menetes csatlakozások tömítésére.

7. Biztonsági követelmények

! Vigyázat. Magas hőmérséklet. Égési sérülés veszélye.

Minden karbantartási és telepítési műveletet szakképzett személyzetnek kell elvégeznie.

A berendezés normál működésének biztosítása érdekében rendszeresen végezzen karbantartást, legalább évente egyszer ajánlott a kazánberendezés karbantartásával együtt.

Fagyás veszélye esetén a csoportot fagyvédelemmel kell ellátni, vagy a vizet teljesen le kell eresztetni a rendszerből.

8. Berendezés módosítása

A berendezés konstrukciójának megváltoztatása vagy további módosítása csak a berendezés gyártójával való egyeztetés alapján megengedett. Ellenkező esetben a nem jóváhagyott alkatrészek használata a berendezés korszerűsítéséhez a termék helytelen működéséhez vezethet.

9. Berendezések javítása

A berendezés javítási munkáinak elvégzése és az alkatrészek cseréje előtt le kell választani a berendezés tápellátását, és le kell engedni az összes folyadékot a rendszerből.

Vigyázat! A folyadék forráspontig melegedhet és nagy nyomás alatt lehet. **Égési sérülés veszélye!!!**

10. Szállítás

Szállítás közben a becsomagolt berendezést biztonságosan rögzíteni kell a járműben, hogy ne mozdulhasson el a jármű karosszériáján. A berendezés átvétele előtt ellenőrizze a csomagolást.

11. Csomagolás

A berendezés átvételekor a csomagoláson és magán a berendezésen nem lehet látható sérülés. Ha bármilyen sérülést észlel a csomagoláson vagy a terméken, azonnal vegye fel a kapcsolatot a berendezés szállítójával.

12. Garancia

1. A gyártó garatálja, hogy a termékek megfelelnek a biztonsági követelményeknek, feltéve, hogy a fogyasztó betartja a használati, szállítási, tárolási, telepítési és üzemeltetési szabályokat.
2. A garancia minden olyan hibára kiterjed, amelyet a gyártó hibája okozott.
3. A jótállás nem vonatkozik azokra a hibákra, amelyek a következő esetekben merültek fel:
 - a termék szállítására, tárolására, telepítésére, üzemeltetésére és karbantartására vonatkozó útlevél-szabályzatok megsértése;
 - nem megfelelő szállítási, be- és kirakodási műveletek;
 - a termék anyagaira agresszív anyagoknak való kitettség nyomai;
 - tűz, természeti katasztrófa, vis maior körülmény okozta károk;
 - a fogyasztó helytelen cselekedetei által okozott károk;
 - harmadik fél beavatkozásának nyomai a termék tervezésében.
4. A gyártó fenntartja a jogot, hogy a termék konstrukcióján olyan változtatásokat hajtson végre, amelyek nem befolyásolják a deklarált műszaki jellemzőket.

13. Jótállási feltételek

1. A termék minőségével kapcsolatos reklamációk a garanciális időszak alatt érvényesek.
2. A garanciális időszak alatt hibás termékeket ingyenesen megjavítjuk vagy kicseréljük újakra. A termék cseréjéről vagy javításáról a szervizközpont dönt. A javítás eredményeként kicserélt termék vagy annak alkatrésze a szervizközpont tulajdonába kerül.
3. A hibás termék garanciális időszak alatti szétszerelésével, beszerelésével és szállításával kapcsolatos költségeket a Vevő nem téríti meg.
4. Abban az esetben, ha a reklamáció megalapozatlan, a diagnosztika és a vizsgálat költségeit a Vevő fizeti.
5. A termékeket garanciális javításra (valamint visszaküldés esetén) teljes egészében elkészült állapotban vesszük át.

GARANCIAJEGY № _____

Termék neve _____

Márka, cikkszám, méret _____

Szám _____

A kereskedelmi szervezet neve és címe

Eladás dátuma _____

Eladó aláírása _____

Feszültség vagy tömítés
kereskedelmi szervezet

ELFOGADOM a feltételeket:
VEVŐ _____ (aláírás)

A jótállási időszak két év (huszonnégy hónap) a végfelhasználónak történő eladás dátumától számítva.

Az áruk minőségével kapcsolatos reklamáció esetén a vevőnek a következő dokumentumokat kell benyújtania:

1. Bármilyen formátumú kérelem, amely tartalmazza:

- a szervezet nevét, a vevő teljes nevét, tényleges címét és elérhetőségét;
- a terméket telepítő szervezet nevét és címét;
- a termékben használt rendszer főbb paramétereit;
- a hiba rövid leírását;

2. A termék megvásárlását igazoló dokumentumot;

3. A termékben használt rendszer hidraulikai vizsgálati jelentését;

4. A gyártó "raftec.eu" weboldalán kitöltött jótállási jegyet.

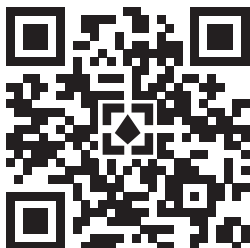
Visszaküldési vagy cserejelzés: _____

Dátum _____ r.

Aláírás: _____



RAFTEC
the main element of your system



raftec.eu
